

L'USINE À CHAPEAUX, MAISON DES JEUNES ET DE LA CULTURE, CENTRE SOCIAL, SCÈNE DE MUSIQUES ACTUELLES (SMAC)

## **NOTE D'ORIENTATION POUR LE RECRUTEMENT DE SON.SA DIRECTEUR.RICE GÉNÉRAL.E**

### **Préambule**

*Le présent document a pour objet de définir les missions permanentes et les objectifs prioritaires qui encadreront le projet du.de la futur.e directeur.trice général.e de L'Usine à Chapeaux.*

*Ce texte est élaboré en concertation avec les partenaires publics et prend en compte la loi du 7 juillet 2016 relative à la Liberté de la Création, à l'Architecture et au Patrimoine (LCAP), l'arrêté du 5 mai 2017 fixant le cahier des missions et des charges relatif au label « Scène de musiques actuelles–SMAC », et la circulaire CNAF Animation de la Vie Sociale du 20 juin 2012 portant sur les missions d'un centre social.*

Le recrutement pour le.la futur.e directeur.rice général.e se réalisera en concertation avec les partenaires publics membres du comité de suivi de l'association. Le recrutement devra en outre être approuvé par le Conseil d'Administration de l'association et donner lieu à agrément de la ministre de la Culture.

L'Usine à Chapeaux cristallise plusieurs enjeux du fait de son environnement naturel, conjoncturel et sectoriel qu'il conviendra de prendre en compte dans la perspective du renouvellement du projet artistique et culturel :

- Un projet hybride ancré dans plusieurs secteurs d'activités qui interagissent du fait de son identité multiple
- Un territoire rural de la grande couronne francilienne, au cœur du Sud Yvelines, à la croisée de 3 Départements et 2 Régions
- Un contexte de tensions au sein des politiques publiques nationales qui financent près de 65% du budget générale de l'association

## **1. PRÉSENTATION GÉNÉRALE**

### **Le territoire**

La ville de Rambouillet est peuplée de 27 000 habitants et est accessible en train à 35 minutes de Paris Montparnasse. La Communauté d'agglomération « Rambouillet Territoires » est composée de 36 communes pour près de 80 000 habitants. Elle se situe à proximité de la communauté d'agglomération de Saint-Quentin-en-Yvelines, à la population plus dense et riche en équipements culturels. Le territoire sud-yvelinois est caractérisé à la fois par des terres agricoles, un parc naturel régional et un centre urbain.

### **L'Usine à Chapeaux**

L'Usine à Chapeaux est une structure associative qui s'adresse à tous (jeunes et adultes, musiciens professionnels et amateurs...).

L'association met en œuvre une convention pluriannuelle d'objectifs 2023-2026 liant la Ville et l'Usine à Chapeaux sur les différents axes : social, culturel, éducation-jeunesse. Labellisée SMAC par le ministère de la Culture, l'Usine à Chapeaux est également une Maison des Jeunes et de la Culture et un Centre Social, croisant ainsi d'autres disciplines artistiques et champs sociaux, ce qui lui permet d'accueillir la population dans sa diversité.

Elle dispose de 1600 m<sup>2</sup> de locaux à titre permanent mis à disposition gracieusement par la Ville de Rambouillet, et de locaux annexes dans un tiers lieu appelé Smart City Campus.

Les locaux occupés comprennent :

- Une salle de spectacle de 289 places debout
- 2 studios de répétition
- 3 salles d'activités pour les ateliers musique
- 1 grande salle dédiée aux arts plastiques
- 1 salle dédiée à la poterie et à la céramique
- 1 salle dédiée aux entretiens individuels notamment du Point Accueil Ecoute Jeunes
- 1 salle de danse/yoga
- 1 espace d'accueil général et lieu de vie
- 1 skate-park couvert
- Ainsi que plusieurs salles d'activité dans différents quartiers de la ville

En outre le partenariat avec la ville de Rambouillet permet à l'association d'organiser 5 concerts par an à La Lanterne, centre culturel municipal (900 places assis-debout).

L'Usine à Chapeaux est structurée en 4 pôles, tous dirigés par un.e responsable de pôle portant une expertise sectorielle.

- le pôle Musiques Actuelles, qui met en œuvre le projet justifiant l'attribution par l'Etat du label SMAC (Scène de Musiques Actuelles) ;
- le pôle Ateliers de Pratiques Amateurs ;
- le pôle Information Animation Jeunesse ;
- le pôle Familles Solidarité Citoyenneté.

Elle compte 2 200 adhérents, emploie 49 salariés dont 29 salariés permanents (soit 34 ETP), des intermittents, et elle compte également de nombreux bénévoles. Son budget est de 2,2M€.

Le projet de l'Usine à Chapeaux est soutenu par la Ville de Rambouillet, la DRAC d'Île-de-France, la Caisse d'Allocations Familiales, la communauté d'agglomération Rambouillet Territoires, la DRDJES, la MSA, la CPAM, la CNAV et le Conseil Régional d'Île-de-France au titre de la PAC.

> glossaire acronyme à retrouver en bas de documents

## 2. LE PROJET ASSOCIATIF

L'Usine à Chapeaux a pour principales missions de développer :

### **L'apprentissage, la formation, l'action culturelle et la création.**

Un axe fort s'est développé autour des Musiques Actuelles. Ce projet intègre un accompagnement des pratiques amateurs (enseignement, formation, présentation publique, création...), des rencontres entre artistes et populations (diffusion, diversité des esthétiques, résidences, actions culturelles...) et un travail partenarial en réseau sur le territoire (voir projet culturel détaillé ci-dessous).

De plus, la présence de nombreuses disciplines artistiques (musique, arts, théâtre, danse ...) offre des opportunités de rencontres, d'expériences transversales, facteurs d'insertion sociale. La valorisation des pratiques amateurs et le travail en collectif sont des axes pédagogiques qui permettent une prise en compte des parcours et des choix de chacun et favorise une émulation par la production collective.

Des réductions tarifaires en direction des familles aux ressources modestes facilitent l'accès de tous (Quotient Familial, réduction familles...).

### **L'échange, la rencontre et la socialisation.**

L'Usine à Chapeaux est un lieu « ressource » et d'échanges permettant à chacun de bénéficier d'un accueil, d'une écoute et d'informations pour construire des projets individuels ou collectifs, avec une attention particulière en direction des jeunes et des familles.

### **La promotion des pratiques citoyennes.**

L'Usine à Chapeaux permet notamment aux jeunes, d'acquérir une autonomie d'expression et le sens de l'intérêt général dans l'exercice de responsabilités avérées: groupes d'adhérents, pôles de réflexion, soutien aux démarches bénévoles et à la vie associative (accompagnement, formations...).

Dans sa mission d'Éducation Populaire, l'Usine à Chapeaux offre les moyens de comprendre l'organisation sociale (lien entre le social, l'économique, le philosophique, le culturel, la morale...).

## 3. LE PROJET ARTISTIQUE ET CULTUREL

L'Usine à chapeaux a pour objectif de développer un projet artistique et culturel fort dans le champ des musiques actuelles autour des missions qui répondent au cahier des charges et des missions du label SMAC (Cf. arrêté du 5 mai 2017).

Le.la prochain.e direct.eur.trice général.e aura pour mission l'élaboration et la mise en place d'un nouveau projet artistique et culturel, qui pourra s'appuyer sur les acquis du projet actuel, tout en ayant la possibilité de proposer de nouveaux développements. Le projet devra répondre aux priorités ministérielles c'est-à-dire à des enjeux comme la transition écologique ou la lutte contre les VHSS par exemple. L'Usine à Chapeaux étant une des 9 SMAC d'Île-de-France, elle porte un rôle structurant sur le territoire francilien.

Le projet artistique et culturel actuel de la SMAC est construit sur les axes suivants :

### **Création-Production-Diffusion**

L'Usine à Chapeaux entend jouer un rôle central dans la création et la production musicale tout en favorisant la diversité des esthétiques.

*Principaux axes d'action :*

- Résidences artistiques: Accueil de 12 à 14 résidences par an, permettant aux artistes amateurs, en voie de professionnalisation ou professionnels de travailler sur leurs créations. Trois types de résidences sont prévus :
  - Résidences pour amateurs : Accès au matériel, à un technicien et au lieu pour répéter.
  - Résidences pour semi-professionnels et professionnels : Soutien technique, artistique et financier (coachs, rémunération des répétitions ou diffusions).
  - Résidences longues : Création pluridisciplinaire (musique et autres arts) avec des partenaires comme La Lanterne ou la Maison Elsa Triolet-Aragon.
- Diffusion : Entre 27 et 35 concerts par an avec une attention particulière à la diversité des esthétiques (pop, rock, électro, musiques du monde, etc.) et à la programmation d'artistes émergents en première partie. Plusieurs formats de concerts sont envisagés, allant de la scène locale aux artistes de renommée nationale.
- Création jeune public : Développement de la création et diffusion de spectacles dédiés au jeune public,
- Concerts itinérants et en plein air : Organiser des concerts hors les murs dans les communes rurales, notamment à travers l'organisation d'un festival itinérant "Un dernier soir d'été", pour toucher un public plus large.

### **Accompagnement des artistes**

Un des points centraux du projet est l'accompagnement des artistes dans leur démarche de professionnalisation et de structuration de carrière.

*Principaux axes d'action :*

- Soutien à la professionnalisation : Mise en œuvre et animation d'un dispositif d'accompagnement pour les artistes du territoire (espace de travail, formations, coaching, accompagnement sur la structuration professionnelle).
- Valorisation et accompagnement de la pratique amateur : apprentissage, transmission, formation et diffusion des pratiques amateurs
- Formations et masterclasses : Organisation de formations sur des sujets techniques, artistiques et administratifs, ainsi que des masterclasses régulières.
- Accompagnement des artistes émergents : Partenariat avec des dispositifs nationaux pour accompagner des artistes émergents via des résidences, des actions culturelles et des diffusions.

- Réseaux et coopérations : Travailler en synergie avec d'autres SMAC et lieux de musique actuelles, écoles de musique, conservatoires et associations locales pour le développement d'artistes, la mise en réseau et la création de nouveaux projets.

### **Médiation avec les publics**

L'Usine à Chapeaux souhaite renforcer le lien entre les artistes et les publics, tout en développant des actions visant à toucher les publics éloignés de la culture.

*Principaux axes d'action :*

- Ateliers artistiques et actions culturelles : Développer des ateliers encadrés par des artistes professionnels à destination des publics éloignés (jeunes en difficulté, seniors, familles). Exemples : ateliers parents-enfants, ateliers pour personnes âgées, projets artistiques dans les quartiers défavorisés.
- Partenariats scolaires : Renforcement des actions éducatives avec les collèges et lycées du Sud Yvelines. Des résidences en milieu scolaire sont prévues ainsi que des projets pédagogiques en lien avec les musiques actuelles (rencontres avec des artistes, ateliers de création musicale).
- Diversité des publics : Proposer des actions pour rajeunir les publics, en particulier à travers des concerts rap, électro et des actions culturelles spécifiques pour les 15-25 ans (bénévolat, ateliers artistiques).
- Bénévolat et implication locale : Encourager l'implication des habitants et bénévoles dans la vie culturelle à travers des événements comme les concerts, ateliers, ou l'organisation de manifestations festives. Des formations pour les bénévoles sont également prévues.

Rayonnement et diversification des publics / Partenariats

L'Usine à Chapeaux entend renforcer son ancrage territorial tout en développant des partenariats locaux pour diversifier ses publics et augmenter son rayonnement.

*Principaux axes d'action :*

- Partenariats culturels locaux : Collaboration avec des structures culturelles comme La Lanterne, la Maison Elsa Triolet-Aragon, et la Bergerie Nationale pour des projets communs (résidences partagées, diffusions hors les murs, projets pluridisciplinaires).
- Concerts hors les murs : Développement de concerts itinérants en partenariat avec les communes rurales de la communauté d'agglomération Rambouillet Territoires et d'autres équipements du territoire, pour favoriser l'accès à la culture dans des zones moins desservies.
- Francophonie et diversité : Intégrer la francophonie comme un axe majeur de la programmation, en valorisant les artistes francophones et en favorisant la transversalité avec d'autres arts (littérature, cinéma).

## 4- LE PROJET SOCIAL

L'Usine à Chapeaux est agréé centre social par la CAF des Yvelines depuis 1993. Régulièrement (actuellement tous les 4 ans), une démarche partagée entre les habitants (adhérents, bénévoles, usagers et associations partenaires), l'équipe et les partenaires institutionnels permet l'analyse du bilan de la période précédente, l'actualisation du diagnostic de territoire et l'écriture du nouveau contrat de projet. Les pratiques culturelles collectives, éducatives et artistiques notamment en Musiques Actuelles, sont un point d'appui majeur dans ses modes d'intervention, favorisant rencontres, ouverture et implication des habitants du territoire.

Pour la période 2023-2026, 3 axes principaux ont été définis avec les partenaires et les habitants.

### **Axe 1 : Favoriser la diminution des inégalités sociales et géographiques des habitants de la Communauté d'agglomération Rambouillet Territoires.**

- Faciliter et accompagner les habitants dans l'accès à leurs droits
- Favoriser l'inclusion numérique
- Contribuer à la pratique culturelle et de loisirs des habitants

### **Axe 2 : Favoriser le pouvoir d'agir des habitants.**

- Générer des relations et activités intergénérationnelles
- Encourager et favoriser le bénévolat et l'engagement solidaire
- Encourager l'insertion sociale, culturelle et professionnelle des jeunes
- Coorganiser avec les publics seniors des actions qui favorisent l'implication et le sentiment d'utilité sociale

### **Axe 3 : Soutenir et accompagner les familles dans leur fonction parentale**

- Accompagner les échanges et les pratiques parents/enfants
- Sensibiliser les familles à l'organisation de leurs loisirs et de leurs vacances
- Faciliter le lien famille/éducation (institutions, en famille...)

## 5- ITINERANCE ET RURALITE > VERS UNE SMAC ITINERANTE

Depuis la fin de l'année 2024, l'Usine à Chapeaux s'est lancée dans la préfiguration d'un Espace de Vie Sociale itinérant sur le sud Yvelines. Afin de répondre aux problématiques de mobilité et d'accès aux droits et à la culture, l'association a créé des actions d'« aller vers » et sillonne les 36 communes de Rambouillet Territoires avec un parc de véhicules dédiés, dont une caravane et un triporteur électrique, pour aller au plus près des habitants dans les villages. Plus que des déclinaisons de ce qui se passe à Rambouillet, l'EVS a pour but d'accompagner les initiatives des habitants et de mettre en œuvre des actions d'animation de la vie locale.

Dans cette même logique depuis trois ans, nous avons créé le festival « Un dernier soir d'été » qui propose des concerts d'artistes professionnels accompagné de temps conviviaux sur les places de village pendant les dix derniers jours du mois d'août.

## 6 - LES MOYENS HUMAINS, BUDGETAIRES ET TECHNIQUES

### **Les moyens humains**

L'équipe de l'Usine à Chapeaux est fondée sur une équipe permanente, à laquelle contribuent des personnels intermittents et des bénévoles.

L'équipe permanente est composée de la façon suivante :

- Un.e direct.eur.rice général.e Fonctions supports :
- Un responsable administratif et financier cadre CDI temps plein
- Une comptable en CDI temps plein,
- Une coordinatrice générale cadre en CDI temps plein
- Une agent d'entretien en CDI temps plein
- Un chargé d'accueil général en CDI temps plein
- Une responsable de communication cadre en CDI temps plein
- Une graphiste en CDI temps plein
- Un assistant de communication en alternance

### Pour le Pôle Musiques Actuelles :

- Un responsable de pôle, chargé de la programmation, cadre en CDI temps plein
- Un chargé de production, de la billetterie et des relations avec le public, en CDI temps plein
- Un régisseur général, en CDI temps plein
- Un régisseur des studios de répétition et chargé de l'accompagnement en CDI temps plein
- Un chargé d'accueil artiste et bar en CDI temps plein

### Pour le Pôle Ateliers de Pratiques Amateurs :

- Un responsable de pôle, cadre en CDI temps plein,
- Deux chargés d'accueil et d'administration en CDI temps plein
- 40 professeurs d'ateliers en CDI et sous statut indépendant

### Pour le Pôle jeunesse :

- Une responsable de pôle, cadre en CDI temps plein
- Une coordinatrice d'actions jeunesse, en CDI temps plein
- Un animateur jeunesse, en CDI temps plein
- Un animateur skate park, en CDI temps plein
- Un psychologue clinicien, en CDI temps plein
- Une éducatrice spécialisée, en CDI temps plein

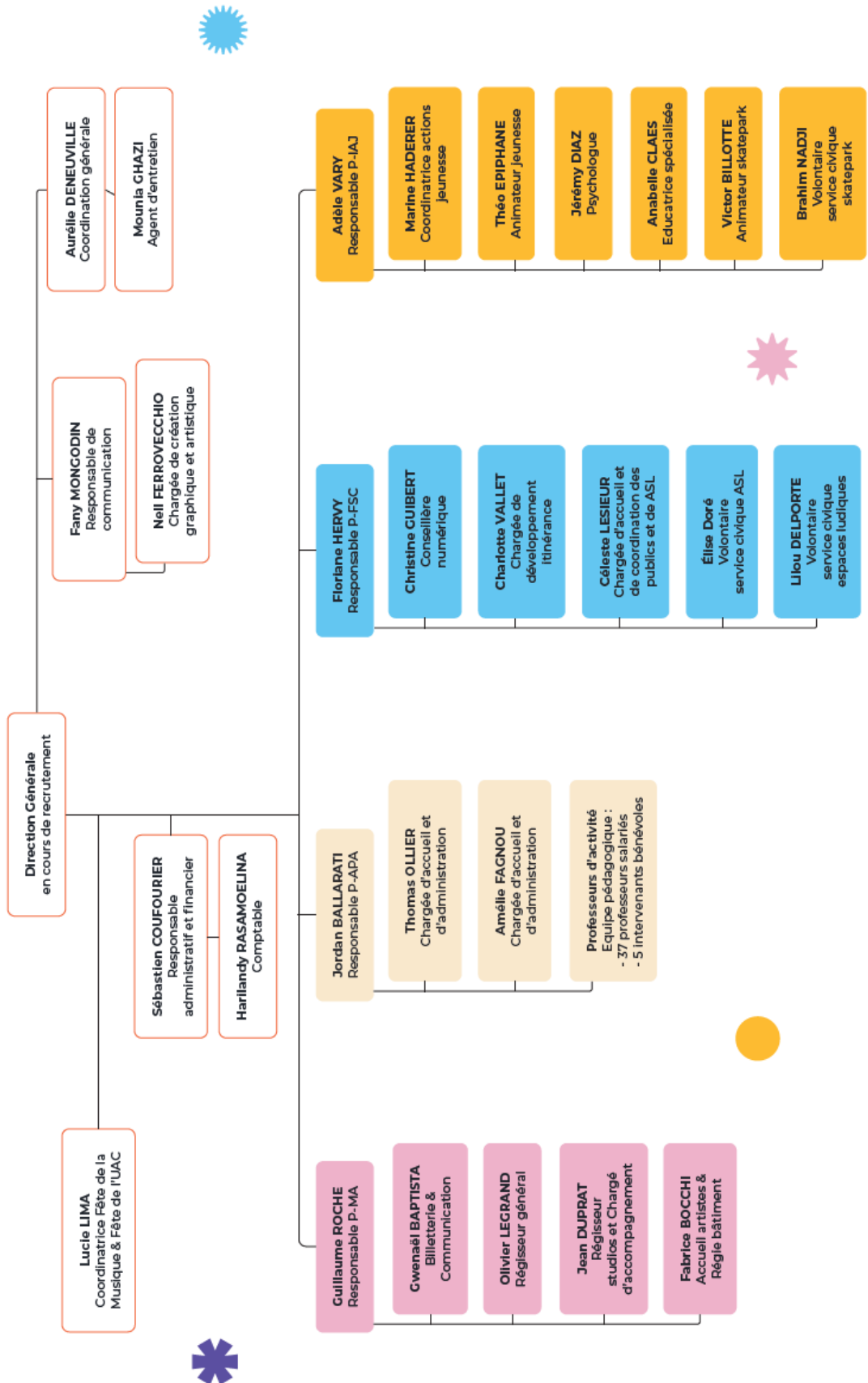
### Pour le Pôle Familles Solidarité Citoyenneté :

- Une responsable de pôle, cadre en CDI temps plein
- Une chargée d'accueil et de coordination des publics et des ASL
- Une chargée de développement de l'itinérance en alternance
- Une conseillère numérique France Service en CDI temps plein
- Une chargée des espaces ludiques en service civique
- Une chargée des ateliers de français en service civique

Les personnels intermittents peuvent intervenir sur les concerts professionnels ainsi que sur les résidences.

## Organigramme

### ORGANIGRAMME DE L'USINE À CHAPEAUX 2026



### **Le bénévolat et l'engagement citoyen**

L'Usine à Chapeaux peut compter sur plus de 200 bénévoles actifs et d'une dizaine de stagiaires et services civiques engagés chaque année.

L'accueil, la formation et la prise en compte de ce potentiel humain actif est un axe fort de l'action de l'Usine à Chapeaux.

### **Les moyens budgétaires**

Pour mener l'ensemble de ses missions, l'Usine à Chapeaux dispose en 2025 d'un budget de 2,2 millions d'euros avec un découpage mutualisé reparté en 4 pôles d'activités socioéconomiques, hors fonctions supports :

Pôle Musiques Actuelles : 655K

Pôle Activités Pratiques Amateurs : 685K

Informations-Animations jeunesse : 390K Famille-solidarité-citoyenneté : 285K

L'association est soutenue au titre du fonctionnement par plusieurs partenaires publics : Ville de Rambouillet 500K, CAFY 280K, DRAC IDF 160K

### **Les moyens techniques**

L'Usine à Chapeaux dispose d'un total de 1600 m<sup>2</sup> de locaux à titre permanent mais aussi d'une flotte de véhicules utilitaires ou de transport de personnes.

Le Club, notre salle de spectacle bénéficie d'un équipement de qualité professionnelle en son et en lumière.

### **La gouvernance**

A l'Usine à Chapeaux le travail associé entre bénévoles et salariés est une démarche primordiale. Le Conseil d'Administration fixe les grandes orientations que l'équipe des salariés met en œuvre en y apportant son professionnalisme et son expertise technique. Les décisions plus techniques sont prises en concertation dans le cadre de commissions et de groupes de travail. Ce fonctionnement original découle des principes de l'éducation populaire et permet à l'association d'être toujours en phase avec les besoins et les envies des habitants et de son territoire.

→ L'Assemblée générale

L'Assemblée Générale est l'instance souveraine, elle rassemble tous les adhérents à jour de leurs cotisations. Elle se réunit une fois par an à la fin du mois de juin et vote les comptes d'exploitation ainsi que les projets et le budget et à venir. Elle vote également les éventuelles modifications statutaires ou du règlement intérieur. Elle élit parmi ses membres le Conseil d'Administration.

→ Le Conseil d'administration

Le Conseil d'Administration est composé de 19 personnes élues pour trois ans. Le Conseil d'Administration est renouvelé par tiers tous les ans. Il se réunit toutes les 6 semaines environ et fixe les grandes orientations de l'association. Il définit la stratégie générale de l'association, se porte garant des valeurs et du projet associatif, il vote l'ensemble des tarifs de l'association, il contrôle la bonne exécution des projets. Le Conseil d'Administration élit un Bureau parmi ses membres.

→ Le Bureau

Le Bureau est composé de 8 personnes, une Présidente, une Vice-Présidente, un Trésorier, un Trésorier-Adjoint, un Secrétaire, un Secrétaire Adjoint et deux membres sans mandat. Ils sont élus pour un an par le Conseil d'Administration. Le Bureau accompagne la direction dans les décisions opérationnelles, assure la représentation politique, assume la responsabilité d'employeur et à ce titre s'implique dans la gestion des ressources humaines.

→ La Direction Générale

La Direction Générale définit le projet artistique et culturel de la structure, s'assure de sa conformité avec le cahier des missions et des charges du label SMAC et garantit l'effectivité des principes de liberté de création et de diffusion artistiques face aux atteintes dont ils pourraient faire l'objet. Elle fait le lien entre les membres du Conseil d'Administration et l'équipe salariée. Elle met en place les plans d'actions et feuilles de route des équipes et assure la transversalité des projets. Elle assume la responsabilité opérationnelle des projets et le respect des échéances. Elle assure le management de l'ensemble des salariés. Elle impulse la dynamique de travail général et anime le Comité de Direction. Enfin elle assure les relations extérieures avec l'ensemble des partenaires.

→ Le Comité de Direction

Il rassemble les cadres salariés de l'association, les responsables de pôles comme les responsables des fonctions supports. Autour de la direction générale, le comité de direction travaille en priorité sur les projets transversaux de l'association et assure un suivi des projets en cours tout en priorisant les actions si nécessaire. Il prend des décisions opérationnelles selon les remontées de terrain.

→ Les commissions de travail

Les Commissions de travail sont permanentes et organisées selon des thématiques spécifiques portées par l'association. Elles sont composées de membres du Conseil d'Administration et de salariés. Elle offre un regard plus technique sur les sujets et préparent les décisions du Conseil d'Administration. Elles sont copilotées par un administrateur et par un salarié.

→ Les Groupes de travail

Les groupes de travail ont vocation à travailler sur un projet précis et sont dissous lorsque ce projet est terminé. Ils regroupent des membres du Conseil d'Administration et des salariés concernés par les sujets abordés. Cela peut-être pour un événement spécifique ou pour la conduite d'un projet d'envergure comme la refonte de la charte graphique ou des travaux dans les espaces.

→ Les Conseils Intermédiaires

Les conseils intermédiaires sont ouverts à tous les adhérents et non pas aux seuls membres du Conseil d'Administration. Ils sont l'endroit privilégié pour recueillir les besoins et les attentes des adhérents mais aussi pour accompagner leurs initiatives. C'est le relais de terrain des actions de l'association.

## GLOSSAIRE :

- DRAC d'Île-de-France : Direction Régionale des Affaires Culturelles d'Île-de-France
- CAFY : Caisse d'Allocations Familiales des Yvelines
- CART Rambouillet Territoire : la communauté d'agglomération Rambouillet Territoires
- DRDJES : Direction Régionale et départementale de la Jeunesse et du Sport
- DRAJES : Délégations régionales académiques à la jeunesse, à l'engagement et aux sports
- MSA : Mutuelles Sociale Agricole
- CPAM : Caisse Primaire d'Assurance Maladie
- CNAV : Caisse Nationale d'Allocation Vieillesse
- PAC : Permanence Artistique et Culturelle, dispositif de soutien du Conseil Régional d'Île-de-France